

07 07 2014

**DECYZJA O USTALENIU LOKALIZACJI INWESTYCJI
CELU PUBLICZNEGO
Nr 3/2014**

L.dz. 134/2014

Na podstawie art.4 ust. 2 pkt 1, art. 50 ust.1, art. 51 ust.1 pkt 2 i art. 54 ustawy z dnia 27 marca 2003 r. o planowaniu i zagospodarowaniu przestrzennym (t.j. Dz.U.2012.647 z późn.zm.) oraz art. 104 i 105 ustawy z dnia 14 czerwca 1960 roku Kodeks postępowania administracyjnego (Dz.U.2013, poz. 267) oraz przepisów odrębnych, po rozpatrzeniu wniosku **Przedsiębiorstwa Wodociągów i Kanalizacji Sp. z o.o. z dnia 18.02.2014r. (data wpływu do Urzędu Gminy dnia 28.03.2014.)**,

ustalam lokalizację inwestycji celu publicznego o znaczeniu lokalnym - gminnym dla obszaru części działek geodezyjnych o numerach 137/11 i 207 w obr. Żakowo, gmina Sulęczyń dla inwestycji polegającej na:

BUDOWIE SIECI KANALIZACJI SANITARNEJ Z PRZYŁĄCZAMI

1. Rodzaj zabudowy: INFRASTRUKTURA TECHNICZNA

Funkcja zabudowy: budowa kanalizacji sanitarnej z przyłączami w obrębie Żakowo w gm. Sulęczyń

2. Warunki i szczegółowe zasady zagospodarowania terenu oraz jego zabudowy wynikające z przepisów odrębnych, a w szczególności:

2.1. warunków i wymagań ochrony i kształtowania ładu przestrzennego:

2.1.1. dotyczące funkcji zabudowy i zagospodarowania terenu:

a/ sposób użytkowania terenu: tereny infrastruktury technicznej – kanalizacja sanitarna, drogi wewnętrzne, tereny rolne,

b/ opis inwestycji:

budowa sieci kanalizacji sanitarnej – grawitacyjnej z rur PCV Ø200 o długości ok. 135,0m. wraz z przyłączami.

2.2. ochrony środowiska i zdrowia ludzi oraz dziedzictwa kulturowego i zabytków oraz dóbr kultury współczesnej,

2.2.1. Wymogi wynikające z potrzeb ochrony środowiska, o których mowa w ustawie Prawo ochrony środowiska z dnia 27 kwietnia 2001r (t.j. Dz. U. 2013.1232 ze zm.):

a) w trakcie przygotowywania i realizacji inwestycji należy zapewnić oszczędne korzystanie z terenu (art. 74 ustawy prawo ochrony środowiska),

b) warunki wynikające z art. 73 ustawy Prawo ochrony środowiska:

➤ zgodnie z art. 73 2. *Linie komunikacyjne, napowietrzne i podziemne rurociągi, linie kablowe oraz inne obiekty liniowe przeprowadza się i wykonuje w sposób zapewniający ograniczenie ich oddziaływania na środowisko, w tym:*

1) ochronę walorów krajobrazowych,

2) możliwość przemieszczania się dziko żyjących zwierząt.

➤ art.73 ust. 1 pkt „2a”: *nie określono w gm. Sulęczyń obszarów cichych w aglomeracji i cichych poza aglomeracją – nie ustala się ograniczeń dla przedmiotowego terenu*

➤ *przedmiotowy teren nie leży w granicach stref ochronnych ujęć wody ani stref –obszaru ochronnego zbiorników wód podziemnych (art. 73 ust. 1 pkt 3),*

c) warunki ochrony zdrowia ludzi - spełnić warunki określone w:

➤ *Rozporządzeniu Ministra Infrastruktury z dn.12.04.2002r. w sprawie warunków technicznych jakim powinny odpowiadać budynki i ich usytuowanie(Dz.U. 2002.75.690, z późn.zm.).*

d) wg art. 76 ust. 1- „nowozbudowany obiekt /./ lub instalacja nie mogą być oddane do użytku jeżeli nie spełniają wymogów ochrony środowiska, o których mowa w ust. 2.

2.2.2. Ustalenia dotyczące ochrony dziedzictwa kulturowego i zabytków oraz ochrony dóbr kultury współczesnej: obszar objęty planowaną inwestycją nie jest objęty prawną ochroną w zakresie ochrony dziedzictwa kulturowego oraz dóbr kultury współczesnej.

2.2.3. z ustawy z dnia 03.02.1995r. o ochronie gruntów rolnych i leśnych (Dz. U. 2004.121.1266 z późn. zm.): odnośnie art. 7 ust.1. ochrona gruntów rolnych i leśnych – inwestycja nie wymaga przeznaczenia terenu na cele nierolne i nieleśne. Inwestycja przebiegać będzie poza gruntami leśnymi – poza użytkami Ls.

2.3.4. z ustawy z dnia 16.04.2004r. o ochronie przyrody (t.j. Dz.U.z 2013. 627):

Teren objęty wnioskiem położony w granicach Gowidlińskiego Obszaru Chronionego Krajobrazu - obowiązują przepisy Uchwały Nr 1161/XLVII/1010 Sejmiku Województwa Pomorskiego z dnia 28 kwietnia 2010 roku w sprawie obszarów chronionego krajobrazu w województwie pomorskim (Dz.U. Woj. Pomorskiego z 2010r. Nr 80 poz. 1455).

2.2.5. z Rozporządzenia Ministra Transportu i Gospodarki Morskiej z dn. 02 marca 1999r. w sprawie warunków technicznych jakim powinny odpowiadać drogi publiczne i ich usytuowanie (Dz. U 1999.43.430 z późn. zm.) – inwestycja nie przebiega w terenach dróg publicznych.

2.2.6. z ustawy z dnia 07.07.1994r. Prawo budowlane (t.j.Dz. U 2013.1409 z późn. zm),

-art.34 ust.2 2. Zakres i treść projektu budowlanego powinny być dostosowane do specyfiki i charakteru obiektu oraz stopnia skomplikowania robót budowlanych.

- pozwolenie na budowę wydaje Starosta Powiatu Kartuskiego ,

- zgodnie z art. 33 ust.2: do wniosku o pozwolenie na budowę należy dołączyć:

1) cztery egzemplarze projektu budowlanego wraz z opiniami, uzgodnieniami, pozwoleniami i innymi dokumentami wymaganymi przepisami szczególnymi oraz zaświadczeniem, o którym mowa w art. 12 ust. 7, aktualnym na dzień opracowania projektu;

2) oświadczenie o posiadanym prawie do dysponowania nieruchomością na cele budowlane;

3) decyzję o warunkach zabudowy i zagospodarowania terenu, jeżeli jest ona wymagana zgodnie z przepisami o planowaniu i zagospodarowaniu przestrzennym;

Zgodnie z art.34 ust.6 pkt 1 zakres projektu budowlanego wg Rozporządzenia Ministra Transportu, Budownictwa i Gospodarki Morskiej z dnia 25 kwietnia 2012 r. w sprawie szczegółowego zakresu i formy projektu budowlanego (Dz. U. 2012.462).

3. Ustalenia dotyczące obsługi w zakresie infrastruktury technicznej i komunikacji

3.1. Włączenie do istniejącej infrastruktury technicznej na warunkach uzgodnionych z gestorem sieci.

3.2. Inwestycja służy odprowadzeniu ścieków.

3.3. Inwestycja nie wymaga odprowadzania wód opadowych, zaopatrzenia w wodę, zaopatrzenia w energię elektryczną i ciepłą, zaopatrzenia w gaz, środki łączności i gospodarowania odpadami,

3.4. Roboty budowlane należy prowadzić w sposób zapewniający zachowanie sprawne funkcjonowanie istniejących sieci infrastruktury technicznej, ewentualna przebudowa sieci możliwa jest w uzgodnieniu z gestorami sieci.

3.5. Zapewniony jest dostęp do drogi publicznej poprzez drogi wewnętrzne.

3.6. Roboty budowlane należy prowadzić w sposób zapewniający zachowanie sprawnego funkcjonowania istniejących sieci infrastruktury technicznej, ewentualna przebudowa sieci możliwa jest w uzgodnieniu z gestorem sieci.

3.7. Nie ustala się minimalnej ilości miejsc parkingowych.

4. Wymagania dotyczące ochrony interesów osób trzecich,

Przy projektowaniu, budowie i utrzymaniu obiektu należy zabezpieczyć ochronę interesów osób trzecich, o których mowa w art. 5 ust. 1 pkt. 9 ustawy z dnia 7.07.94r. Prawo budowlane (t.j. Dz. U. 2013.1409 ze zm). Ochrona uzasadnionych interesów osób trzecich obejmuje w szczególności:

- zapewnienie dostępu do drogi publicznej, możliwości korzystania z wody, kanalizacji, energii elektrycznej i ciepłej oraz środków łączności, dostępu światła dziennego do pomieszczeń przeznaczonych na pobyt ludzi,
- ochronę przed uciążliwościami powodowanymi przez hałas, wibracje, zakłócenia elektryczne, promieniowanie,
- ochronę przed zanieczyszczeniem powietrza, wody lub gleby.

5. Linie rozgraniczające teren inwestycji: planowany obszar przebiegu projektowanej inwestycji oraz linie rozgraniczające teren inwestycji naniesiono na mapie w skali 1:1000 stanowiącej załącznik do niniejszej decyzji.

U Z A S A D N I E N I E

Wnioskodawca – Przedsiębiorstwo Wodociągów i Kanalizacji Sp.z o.o. wystąpiło z wnioskiem o ustalenie lokalizacji inwestycji celu publicznego polegającej na budowie kanalizacji sanitarnej z przyłączami w obrębie Żakowo, w gm. Sulęcyno.

Niniejsza decyzja dotyczy obszaru, dla którego nie sporządzono ani nie przystąpiono do opracowania miejscowego planu zagospodarowania przestrzennego, a dotychczasowy plan miejscowy stracił ważność z dniem 31 grudnia 2003r. Inwestycja będzie częściowo zlokalizowana na obszarze, gdzie obowiązuje Uchwała Rady Gminy Sulęczyń XXVI/274/2002 z dnia 21 sierpnia 2002 roku (obszar nie objęty niniejszą decyzją).

Nie jest to obszar, dla którego istnieje obowiązek sporządzania miejscowego planu na podstawie przepisów szczególnych. **Nie jest to obszar wskazywany w dokumencie Studium do obowiązkowego sporządzania planu miejscowego.** Ustalone warunki zabudowy nie spowodują zmiany warunków korzystania z sąsiednich nieruchomości, nie mogą więc wystąpić warunki do żądania przez właścicieli działek sąsiednich odszkodowania za poniesioną szkodę.

Dla obszaru objętego wnioskiem występuje sytuacja braku planu miejscowego - decyzję wydaje się w oparciu o art. 4 ust. 2 pkt 1 ustawy z dnia 27 marca 2003 r. o planowaniu i zagospodarowaniu przestrzennym.

Inwestycja nie jest zaliczana do przedsięwzięć potencjalnie mogących znacząco oddziaływać na środowisko, dla których może być wymagane sporządzenie raportu o oddziaływaniu na środowisko.

Z przeprowadzonej analizy stanu faktycznego i prawnego wynika, że możliwe jest ustalenie lokalizacji inwestycji celu publicznego, gdyż inwestycja nie jest sprzeczna z obowiązującymi przepisami prawa.

Stosownie do wymogów procedury administracyjnej (art. 10 k.p.a.) wszystkie strony zostały zawiadomione o wszczęciu postępowania administracyjnego w sprawie ustalenia warunków zabudowy oraz o przysługujących im uprawnieniach, z których mogły korzystać bez ograniczeń.

W trakcie postępowania administracyjnego strony nie wniosły uwag i zastrzeżeń.

Projekt decyzji zgodnie z dyspozycją art. 53 ust. 4 ustawy z dn. 27.03.2003 r. o planowaniu i zagospodarowaniu przestrzennym uzgodniono z :

- 1) Regionalnym Dyrektorem Ochrony Środowiska w Gdańsku (ze względu na położenie w granicach Obszaru Chronionego Krajobrazu) – pismo z dnia 13.06.2014r.(18.06.2014r.)
- 2) Starostą Kartuskim (w zakresie ochrony gruntów rolnych) postanowienie nr R.6123.632.2014.WL z dnia 29.05.2014r. (05.06.2014r.)
- 3) Zarządem Melioracji i Urządzeń Wodnych Województwa Pomorskiego w Gdańsku – (w zakresie ochrony melioracji wodnych) pismo nr MW.M1-6006/14/2012 – niezajęcie stanowiska w terminie.
- 4) Regionalnym Dyrektorem Lasów Państwowych w Gdańsku – (w zakresie ochrony gruntów leśnych) postanowienie nr ZS-2124-3-55/14 z dnia 28.05.2014r. (02.06.2014r.)

Projekt decyzji został sporządzony zgodnie z art. 50 ust.4 ustawy z dnia z dnia 27 marca 2003r. o planowaniu i zagospodarowaniu przestrzennym (t.j. Dz.U. 2102r. poz. 647, z późn.zm.).

Wobec powyższego należało orzec jak w decyzji.

POUCZENIE:

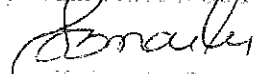
Od niniejszej decyzji służy stronom wniesienie odwołania do Samorządowego Kolegium Odwoławczego w Gdańsku przy ul. Podwałe Przedmiejskie 30, za moim pośrednictwem w terminie 14 dni od daty jej otrzymania. Zgodnie z art. 53 ust.6 ustawy z dnia z dnia 27 marca 2003r. o planowaniu i zagospodarowaniu przestrzennym (Dz.U. Nr. 80 poz. 717, z późn.zm.):

Odwołanie od decyzji o ustaleniu lokalizacji inwestycji celu publicznego powinno zawierać zarzuty odnoszące się do decyzji, określać istotę i zakres żądania będącego przedmiotem odwołania oraz wskazywać dowody uzasadniające to żądanie.

Otrzymują:

1. Wnioskodawca Przedsiębiorstwo Wodociągów i Kanalizacji Sierakowice.
2. Marszałek Województwa Pomorskiego w Gdańsku.
3. Ogłoszenie w sposób zwyczajowo przyjęty.
4. Strony postępowania wg wykazu (w aktach sprawy).
5. a/a

Z upoważnienia WójtA


Andrzej Kotłowski-Bronk
Wójt Gminy Sulęczyń

STAROSTWO KARTUSKIE

WYŁĄCZAJĄC

(2)

WYRYS Z MAPY EWIDENCYJNEJ

SKALA 1:2000

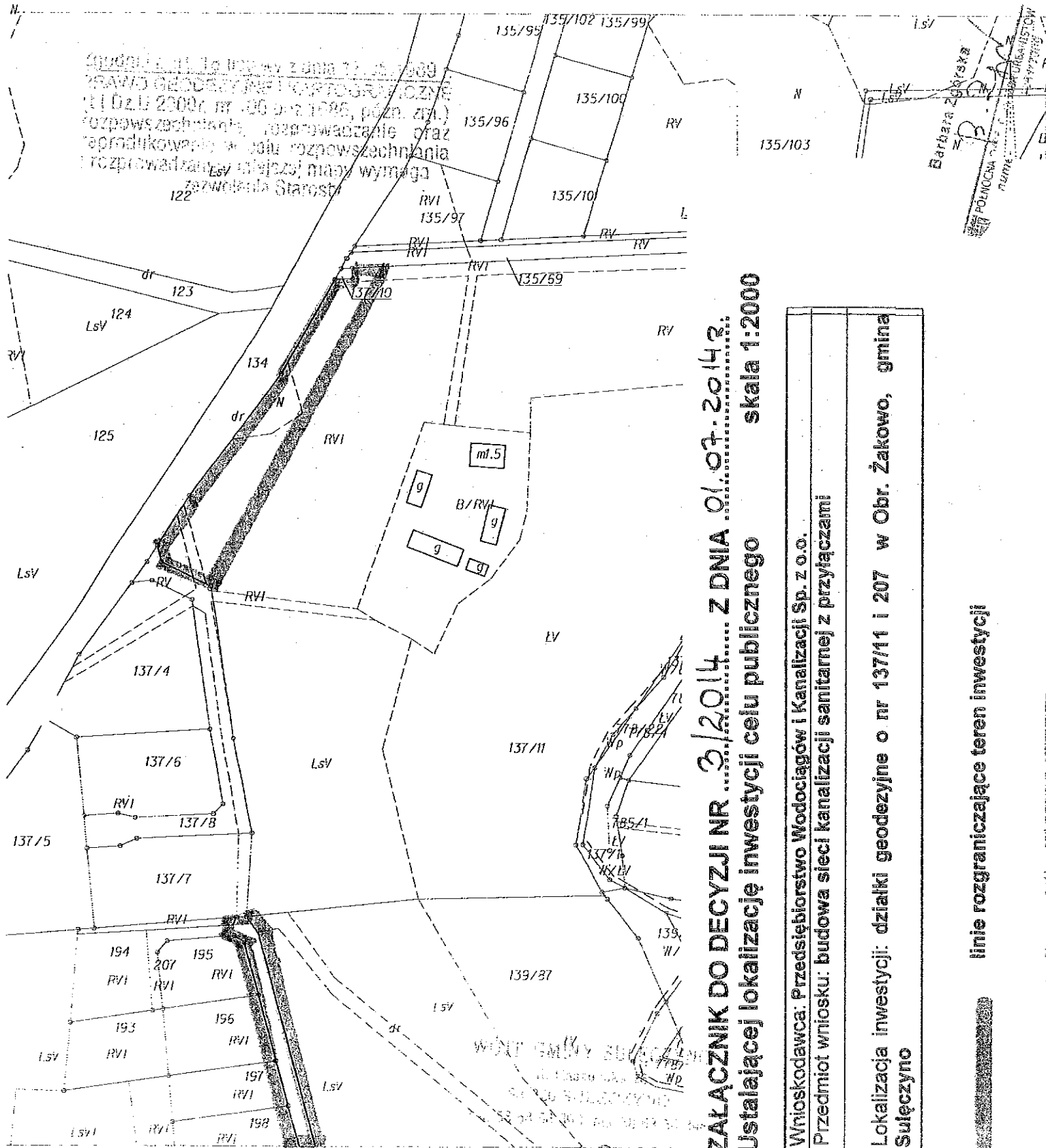
obr. Żakowo 0011: dz. 137/11

MAPA DO CELÓW INFORMACYJNYCH

z up. 31.12.2014

Regina Ustowska

Regina Ustowska



ZALĄCZNIK DO DECYZJI NR 3/2014 Z DNIA 01.07.2014 r.
Ustalającej lokalizację inwestycji celu publicznego skala 1:2000

Wnioskodawca: Przedsiębiorstwo Wodociągów i Kanalizacji Sp. z o.o.
Przedmiot wniosku: budowa sieci kanalizacji sanitarnej z przyłączami
Lokalizacja inwestycji: działki geodezyjne o nr 137/11 i 207 w Obr. Żakowo, gmina Sulęcyno

linie rozgraniczające teren inwestycji

**ANALIZA STANU FAKTYCZNEGO I PRAWNEGO
DLA INWESTYCJI CELU PUBLICZNEGO**

Wnioskodawca: Przedsiębiorstwo Wodociągów i Kanalizacji Sp.z o.o. ul. Kartuska 12, 83-340 Sierakowice
Przedmiot wniosku: budowa sieci kanalizacji sanitarnej z przyłączami w obrębie Żakowo w gminie Sulęcino
Lokalizacja inwestycji: działki geodezyjne o nr: 137/11 i 207, w obrębie Żakowo, gmina Sulęcino

Podstawa opracowania:

Na podstawie art. 53 ust.3 ustawy z dn. 27.03.2003 r. o planowaniu i zagospodarowaniu przestrzennym dla inwestycji celu publicznego w analizie ustala się

- 1) stan faktyczny i prawny terenu, na którym przewiduje się realizację inwestycji.
- 2) warunki i zasady zagospodarowania terenu oraz jego zabudowy, wynikające z przepisów odrębnych.

I. stan prawny terenu, na którym przewiduje się realizację inwestycji

- 1) Wniosek z dn. 18.02.2014r. (wpływ do Urzędu Gminy dnia 28.03.2014r.) zawierający:
 - a. druk wniosku z opisem inwestycji,
 - b. wyrys z mapy ewidencyjnej w skali 1:2000,
 - c. wyrys z mapy ewidencyjnej w skali 1:2000 z naniesionym zakresem opracowania,
 - d. wypis z rejestru gruntów,
 - e. rysunek planowanego orientacyjnego przebiegu sieci kanalizacyjnej,
- 2) Ustawa z dnia 27 marca 2003r o planowaniu i zagospodarowaniu przestrzennym (t.j. Dz.U. z 2012r. poz. 647 z późn. zm),
- 3) Miejscowy plan ogólny zagospodarowania przestrzennego Gminy Sulęcino zatwierdzony w dniu 30.09.1991r. Uchwałą Rady Gminy w Sulęczynie Nr XIII/77/91, ogłoszoną w Dzienniku Urzędowym Województwa Gdańskiego Nr 19 z dnia 15.11.1991r.
- 4) Studium uwarunkowań i kierunków zagospodarowania przestrzennego gminy Sulęcino - Uchwała Nr XXVI/213/2010 Rady Gminy Sulęcino z dnia 14 lipca 2010r.
- 5) Rozporządzenie Ministra Infrastruktury z dnia 26 sierpnia 2003r w sprawie oznaczeń i nazewnictwa stosowanych w decyzji o ustaleniu lokalizacji celu publicznego oraz decyzji i warunkach zabudowy (Dz.U. z 2003 nr 164 poz.1589).
- 6) Rozporządzenie Ministra Infrastruktury z dnia 26 sierpnia 2003r. w sprawie sposobu ustalania wymagań dotyczących nowej zabudowy i zagospodarowania terenu w przypadku braku miejscowego planu zagospodarowania przestrzennego (Dz.U. Nr 164, poz.1588).
- 7) Obowiązujące przepisy odrębne

1.TREŚĆ WNIOSKU :

Charakterystyka planowanej inwestycji wg wniosku

Inwestycja będzie polegała na budowie sieci kanalizacji sanitarnej – grawitacyjnej z rur PCV Ø200 o długości ok. 135,0m. wraz z przyłączami. Teren po zakończeniu inwestycji zostanie doprowadzony do stanu pierwotnego.

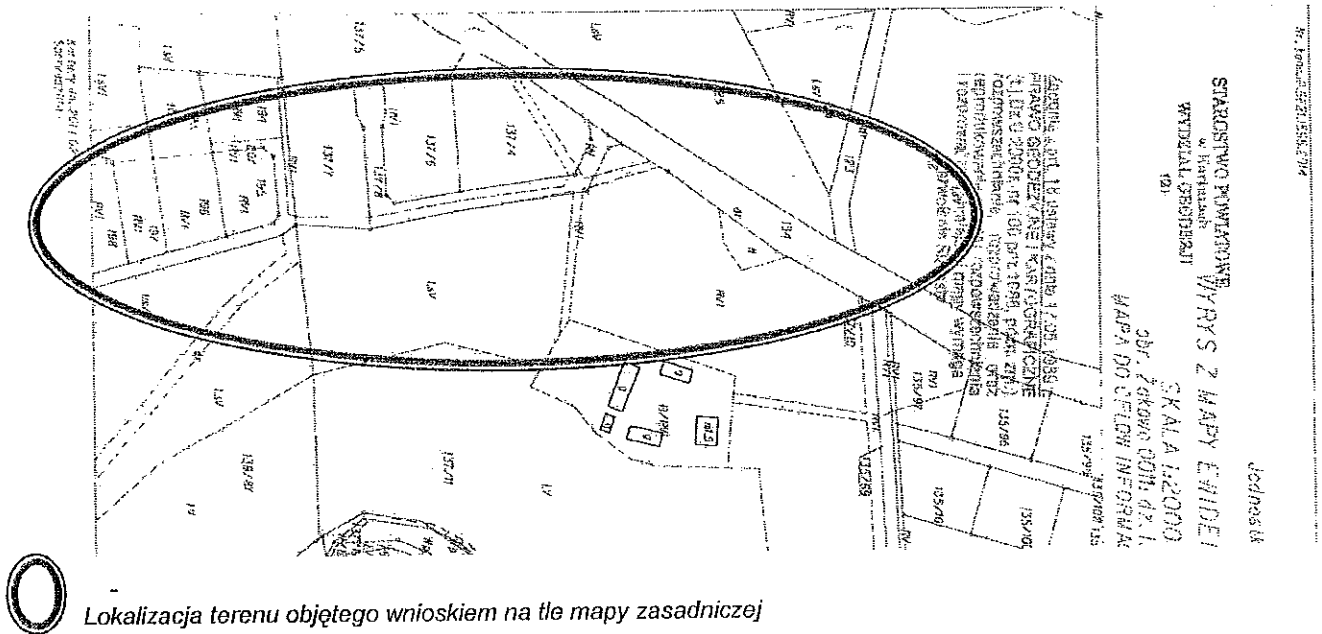
Oddziaływanie na środowisko będzie ograniczone do szerokości wykopu ok. 40m i ustąpi po zakończeniu robót.

Inwestycja nie oddziałuje negatywnie na środowisko, nie kwalifikuje się do inwestycji mogących znacząco oddziaływać na środowisko.

Rodzaj inwestycji publicznej - jest to **inwestycja lokalna** – o znaczeniu gminnym.

Właściciele wg ewidencji gruntów - w aktach sprawy.

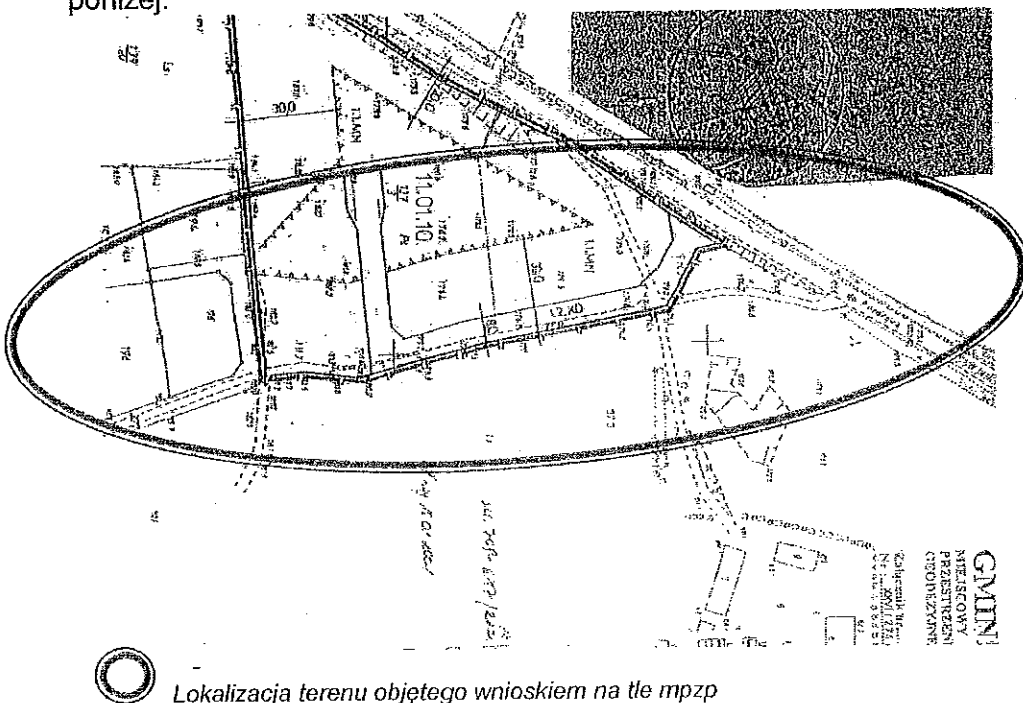
2. Opis działek, położenie terenu – Teren objęty wnioskiem położony jest w obrębie Żakowo, gm. Sulęcyno, w otoczeniu lasów i pól uprawnych, częściowo w bezpośrednim sąsiedztwie drogi powiatowej nr 10241. Planowana inwestycja ma być zlokalizowana poza granicami dróg publicznych. Planowane zamierzenie inwestycyjne nie zmienia dotychczasowego sposobu zagospodarowania działek.



3. Stan formalno-prawny –

Dla terenu objętego wnioskiem : nie wydano Dec wz po utracie ważności planu ogólnego gminy Sulęcyno.

Wg załączonego do wniosku, orientacyjnego przebiegu sieci - inwestycja częściowo ma być zlokalizowana w obszarze obowiązującego planu miejscowego na działce nr 137/8. Działki o nr ewid. 137/4, 137/6, 137/8, 137/5, 137/7 są objęte miejscowym planem zagospodarowania przestrzennego - Uchwała Rady Gminy Sulęcyno XXVI/274/2002 z dnia 21 sierpnia 2002 roku. Wyrys z w/wym. planu poniżej.



4. Stan planistyczny

Ustalenia Studium – Planowane zainwestowanie nie jest sprzeczne z ustaleniami Studium. Zgodnie ze Studium teren objęty wnioskiem położony jest w strefie funkcjonalno – przestrzennej B1 – intensywnej rekreacji pobytowej otoczenia jezior Gowidlińskiego i Węgorzyna, w obszarze możliwego docelowego zainwestowania. Planowane zainwestowanie jest położone w granicach Gowidlińskiego

Obszaru Chronionego Krajobrazu. Obszar objęty wnioskiem znajduje się w zespole zabudowy rekreacji indywidualnej z sezonowo bardzo dużym obciążeniem środowiska. Nie jest to obszar obowiązkowego sporządzania mpzp. Nie jest to obszar dla którego gmina zamierza sporządzić plan miejscowy.



- Lokalizacja terenu objętego wnioskiem na tle Studium

5. Kwalifikacja przedsięwzięcia

Rodzaj inwestycji - Inwestycja celu publicznego o znaczeniu lokalnym (gminnym).

Art.6 ustawy O gospodarce nieruchomościami (t.j. Dz. U. z 2014.519):

„art.6. Celami publicznymi w rozumieniu ustawy są:

- 3) ⁽¹⁸⁾ **budowa i utrzymywanie publicznych urządzeń służących do zaopatrzenia ludności w wodę, gromadzenia, przesyłania, oczyszczania i odprowadzania ścieków oraz odzysku i unieszkodliwiania odpadów, w tym ich składowania,**

Zgodnie z art.51.1. ustawy o planowaniu i zagospodarowaniu przestrzennym:

Art. 51. 1. W sprawach ustalenia lokalizacji inwestycji celu publicznego decyzje wydają w odniesieniu do:

- 1) inwestycji celu publicznego o znaczeniu krajowym i wojewódzkim - wójt, burmistrz albo prezydent miasta w uzgodnieniu z marszałkiem województwa;
- 2) inwestycji celu publicznego o znaczeniu powiatowym i **gminnym** - wójt, burmistrz albo prezydent miasta;
- 3) inwestycji celu publicznego na terenach zamkniętych - wojewoda;

Rodzaj inwestycji ze względu na oddziaływanie na środowisko

Inwestycja **nie jest zaliczana** do przedsięwzięć potencjalnie mogących znacząco oddziaływać na środowisko dla których **może być wymagane** sporządzenie raportu o oddziaływaniu na środowisko zgodnie z Rozporządzeniem Rady Ministrów z dnia 9 listopada 2010r. w sprawie przedsięwzięć mogących znacząco oddziaływać na środowisko:

§ 3 ust. 1 pkt. 68 1. Do przedsięwzięć mogących potencjalnie znacząco oddziaływać na środowisko zalicza się następujące rodzaje przedsięwzięć:

79) Sieci kanalizacyjne o całkowitej długości przedsięwzięcia nie mniejszej niż 1 km, z wyłączeniem ich przebudowy metodą bezwykopową oraz przyłączy do budynków,

Przedsięwzięcie objęte wnioskiem dotyczy budowy sieci kanalizacji sanitarnej o długości mniejszej niż 1km, zatem nie jest dla niego wymagana decyzja o środowiskowych uwarunkowaniach na podstawie art. 71 ust. 2 pkt 2 ustawy z dnia 03.10.2008r. o udostępnianiu informacji o środowisku i jego ochronie, udziale społeczeństwa w ochronie środowiska oraz ocenach oddziaływania na środowisko (t.j. Dz.U.2013.1235 z późn. zm.)

II. ANALIZA WARUNKÓW I ZASAD ZAGOSPODAROWANIA TERENU ORAZ JEGO ZABUDOWY WYNIKAJĄCA Z PRZEPISÓW ODRĘBNYCH

1) Ustawa z dnia 3 lutego 1995r. o ochronie gruntów rolnych i leśnych (t.j. Dz. U. 2013.1205.); inwestycja nie powoduje konieczności trwałego zajęcia gruntów rolnych na cele nierolnicze, nie wymaga uzyskania zgód. We wnioskowanych działkach występują użytki Ls jednakże planowana inwestycja przebiegać będzie poza gruntami leśnymi – poza użytkami Ls, nie jest wymagane uzyskanie zgody na zmianę przeznaczenia dla gruntów leśnych.

2) Ustawa z dnia 21 marca 1985r. o drogach publicznych (t.j. Dz. U. 2013.260) – planowana inwestycja nie przebiega przez drogi publiczne.

3) Ustawa Prawo ochrony środowiska z dnia 27 kwietnia 2001r. (t.j. Dz. U. 2013.1232 ze zm.):

- zabudowa winna być zgodna z wymogami zrównoważonego rozwoju, **nie może powodować zanieczyszczeń** – przez co rozumie się „emisję, która jest szkodliwa dla zdrowia ludzi lub stanu środowiska, powoduje szkodę w dobrach materialnych, **pogarsza walory estetyczne środowiska lub koliduje z innymi uzasadnionymi sposobami korzystania ze środowiska**” –art. 3 ustawy
- teren objęty wnioskiem **nie leży** w granicach położonych na obszarze ograniczonego użytkowania (art. 73 ust. 1 pkt 2), ani w granicach stref ochronnych ujęć wody ani stref –obszaru ochronnego zbiorników wód podziemnych (art. 73 ust. 1 pkt 3),
- planowana inwestycja **jest** inwestycją wymienioną w art. 73 ust. 2 (linie komunikacyjne, napowietrzne, rurociągi napowietrzne i podziemne, linia kablowe i inne ob. liniowe)
- planowana inwestycja **nie jest** inwestycją wymienioną w art. 73 ust. 3 (zakłady stwarzające zagrożenie dla życia i zdrowia ludzi lub stwarzających zagrożenie wystąpienia poważnych awarii) Ustawy Prawo Ochrony Środowiska.

4). Ustawa z dnia 16.04.2004r. o ochronie przyrody (t.j. Dz.U.z 2013. 627)

Teren objęty wnioskiem położony **w granicach Gowidlińskiego Obszaru Chronionego Krajobrazu** - obowiązują przepisy Uchwały Nr 1161/XLVII/1010 Sejmiku Województwa Pomorskiego z dnia 28 kwietnia 2010 roku w sprawie obszarów chronionego krajobrazu w województwie pomorskim (Dz.U. Woj. Pomorskiego z 2010r. Nr 80 poz. 1455).

§ 2 Na obszarach chronionego krajobrazu, wymienionych w § 1 ust.1, podejmuje się następujące działania w zakresie czynnej ochrony ekosystemów leśnych:

- 1) utrzymanie spójności przestrzennej i trwałości ekosystemów leśnych poprzez ograniczanie ich fragmentacji, zwłaszcza wzdłuż korytarzy ekologicznych rangi ponadregionalnej i regionalnej oraz przeznaczania na cele nieleśne, oraz niedopuszczanie do przeeksplotowania ich zasobów;
- 2) zwiększanie istniejącego stopnia pokrycia terenów drzewostanami, sprzyjanie tworzeniu zwartych kompleksów leśnych o racjonalnej granicy polno-leśnej, wprowadzanie zalesień w szczególności na takich terenach, gdzie z przyrodniczego i ekonomicznego punktu widzenia jest to możliwe np. korytarze ekologiczne;

§ 5 Na obszarach chronionego krajobrazu, wymienionych w § 1 ust.1, wprowadza się następujące zakazy:

- 2) **realizacji przedsięwzięć mogących znacząco oddziaływać na środowisko** w rozumieniu przepisów ustawy z dnia 3 października 2008 r. o udostępnianiu informacji o środowisku jego ochronie, udziale społeczeństwa w ochronie środowiska oraz o ocenach oddziaływania na środowisko (Dz. U. z 2008r. Nr 199, poz. 1227 ze zm.);
- 3) **likwidowania i niszczenia zadrzewień śródpolnych, przydrożnych i nadwodnych**, jeżeli nie wynikają one z potrzeby ochrony przeciwpowodziowej i zapewnienia bezpieczeństwa ruchu drogowego lub wodnego lub budowy, odbudowy, utrzymania, remontów lub naprawy urządzeń wodnych;
- 5) **wykonywania prac ziemnych trwale zniekształcających rzeźbę terenu**, z wyjątkiem prac związanych z zabezpieczeniem przeciwsztorowym, przeciwpowodziowym lub przeciwsuwiskowym lub utrzymaniem, budową, odbudową, naprawą lub remontem urządzeń wodnych,

Planowana inwestycja jest zgodna z w.wym. przepisami.

Decyzja wymaga uzgodnienia z Regionalnym Dyrektorem Ochrony Środowiska w Gdańsku.

5) Ustawa z dnia 18 lipca 2001r. Prawo wodne (t.j. Dz. U.2012.145) - teren nie jest obszarem zagrożonym niebezpieczeństwem powodzi, nie znajduje się w granicach GZWP, ani w strefie ochronnej ujęć wody,

6) Ustawa z dnia 9 czerwca 2011r. Prawo geologiczne i górnicze (Dz.U. 2011.163.981 ze zm.) - teren poza terenami górniczymi i poza obszarami górniczymi, poza zasięgiem występowania złóż, inwestycja nie wymaga sporządzenia dokumentacji geologiczno-inżynierskiej na podst. art. 43 ustawy-
zatem w/wym. ustawa nie dotyczy.

7) Ustawa z dnia 14 marca 1995 r. o Państwowej Inspekcji Sanitarnej (t.j. Dz. U. z 2011.212.1263 z późn. zm.) - odnośnie art. 3 ust.2 pkt.1- inwestycja wymaga uzgodnienia projektu budowlanego w zakresie wymogów higieniczno-zdrowotnych, projekt decyzji wymaga uzgodnienia z Powiatowym Inspektorem Sanitarnym.

8) Ustawa z dnia 23 lipca 2003r. o ochronie zabytków i opiece nad zabytkami (Dz.U. 2003.162.1568, ze zm.)- działki objęte wnioskiem znajdują się poza granicami stref ochrony konserwatorskiej, brak obiektów lub obszarów chronionych, wpisanych do rejestru zabytków bądź figurujących w gminnej ewidencji zabytków.

9) **Rozporządzenie Ministra Transportu i Gospodarki Morskiej z dn. 02 marca 1999r. w sprawie warunków technicznych jakim powinny odpowiadać drogi publiczne i ich usytuowanie (t.j. Dz. U z 1999.43.430 ze zm.)**

Wg załączonych rysunków inwestycja nie będzie realizowana w terenach dróg publicznych.

9) Ustawa z dnia 7 lipca 1994 r. Prawo budowlane (t.j. Dz. U. z 2013.1409 ze zm.)

Art.28.1. Roboty budowlane można rozpocząć jedynie na podstawie ostatecznej decyzji o pozwoleniu na budowę, z zastrzeżeniem art. 29-31- **inwestycja wymaga pozwolenia na budowę**

Art. 33 ust. 2. Do wniosku o pozwolenie na budowę należy dołączyć:

- 1) cztery egzemplarze projektu budowlanego wraz z opiniami, uzgodnieniami, pozwoleniami i innymi dokumentami wymaganymi przepisami szczególnymi oraz zaświadczeniem, o którym mowa w art. 12 ust. 7, aktualnym na dzień opracowania projektu;
- 2) oświadczenie o posiadanym prawie do dysponowania nieruchomością na cele budowlane;
- 3) decyzję o warunkach zabudowy i zagospodarowania terenu, jeżeli jest ona wymagana zgodnie z przepisami o planowaniu i zagospodarowaniu przestrzennym;

Art. 34 ust. 1. Projekt budowlany powinien spełniać wymagania określone w decyzji o warunkach zabudowy i zagospodarowania terenu, jeżeli jest ona wymagana zgodnie z przepisami o planowaniu i zagospodarowaniu przestrzennym, (...).

ust. 2. Zakres i treść projektu budowlanego powinny być dostosowane do specyfiki i charakteru obiektu oraz stopnia skomplikowania robót budowlanych.

III. WNIOSKI:

- 1) na podstawie przeprowadzonej analizy stanu faktycznego i prawnego, stwierdza się, iż dla planowanej inwestycji można wydać decyzję ustalającą lokalizację inwestycji celu publicznego, gdyż nie sprzeciwia się jej żaden przepis odrębny,
- 2) teren jest położony w obszarze chronionym przyrodniczo - w granicach Gowidlińskiego Obszaru Chronionego Krajobrazu ; nie jest położony w obszarze chronionym ze względu na ochronę dziedzictwa kulturowego,
- 3) planowana inwestycja wymaga uzgodnienia projektu budowlanego : *wg przepisów szczególnych.*

Załączniki:

Mapa syt.-wys. w skali 1:2000 - lokalizacja orientacyjna planowanej inwestycji.

Opracowanie:

mgr inż. arch. Barbara Zgórska

wpis do Izby Urbanistów G-261/2009

Północna Okręgowa Izba Urbanistów w Gdańsku

do opracowania WZGTA

[Podpis]
Agata Kubińska-Brzoza
mgr inż. arch. Agata Kubińska-Brzoza

ZAŁĄCZNIK NR 1 DO ANALIZY DO DECYZJI NR ...3/2014... Z DNIA 01.07.2014 R.

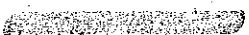

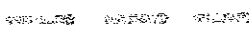
Ustalającej lokalizację inwestycji celu publicznego

skala 1:2000

Wnioskodawca: Przedsiębiorstwo Wodociągów i Kanalizacji Sp. z o.o.

Przedmiot wniosku: budowa sieci kanalizacji sanitarnej z przyłączami

Lokalizacja inwestycji: część działek geodezyjnych o nr 137/11 i 207 w obr. Żakowo, gmina Sulęczyno

-  teren inwestycji
-  teren objęty obowiązującym mpzp – dz. nr 137/4, 137/6, 137/8, 137/5, 137/7
-  planowana sieć kanalizacji sanitarnej – przebieg orientacyjny

